



Metodika služby podporovaného vzdělávání

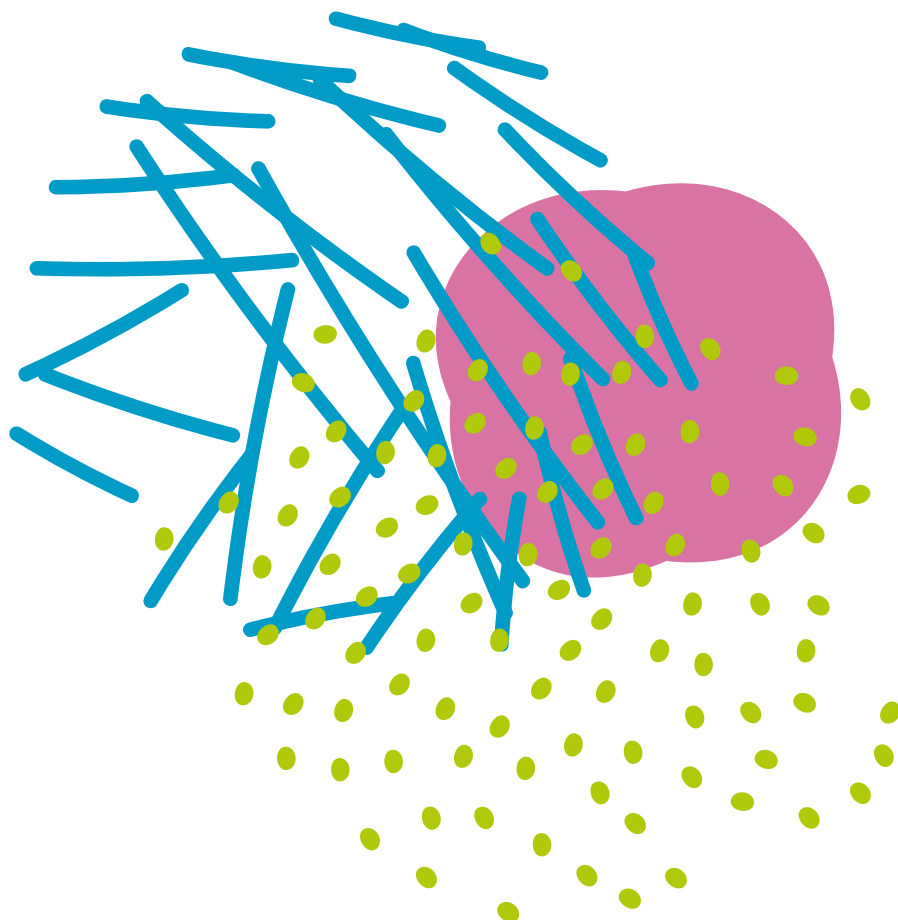
dostuduj.fit



OBSAH

1.	ZÁKLADNÍ INFORMACE.....	4
1.1.	POSKYTOVATEL SLUŽBY.....	4
1.2.	DOSTUPNOST SLUŽBY.....	4
1.3.	ČAS POSKYTOVÁNÍ SLUŽBY.....	4
1.4.	KAPACITA.....	4
1.5.	VÝŠE ÚHRADY.....	4
1.6.	ZÁKLADNÍ ÚDAJE O POSKYTOVÁNÍ SLUŽBY.....	4
1.7.	V ČEM JE SLUŽBA PODPOROVANÉHO VZDĚLÁVÁNÍ SPECIFICKÁ.....	4
2.	OBECNÉ VYMEZENÍ SLUŽBY.....	5
2.1.	POSLÁNÍ.....	5
2.2.	CÍLOVÁ SKUPINA SLUŽBY.....	5
2.3.	CÍLE.....	5
3.	ZÁKLADNÍ PILÍŘE A PRINCIPY POSKYTOVÁNÍ SLUŽBY PV.....	6
3.1.	PILÍŘE.....	6
3.2.	ZÁSADY.....	6
3.3.	PRINCIPY.....	7
3.4.	OBLASTI POSKYTOVANÉ SLUŽBY.....	7
3.4.1.	OBLAST PREVENCE.....	7
3.4.2.	OBLAST PŘÍMÉ PODPORY.....	7
3.4.3.	OBLAST PODPORY PODPŮRNÉ SÍTĚ.....	8
4.	ROLE V TÝMU SLUŽBY PV.....	9
4.1.	PRŮVODCE/PRŮVODKYNĚ – CASE MANAGER.....	9
4.2.	PEER PRŮVODCE / PEER PRŮVODKYNĚ.....	9
4.3.	PSYCHOLOG/PSYCHOLOŽKA A PSYCHOLOGICKÉ SLUŽBY.....	9
4.3.1.	INDIVIDUÁLNÍ PSYCHOLOGICKÉ SLUŽBY.....	10
4.3.2.	SKUPINOVÉ PSYCHOLOGICKÉ SLUŽBY.....	10
5.	PRŮBĚH SLUŽBY.....	11
5.1.	PRVNÍ KONTAKT, JEDNÁNÍ SE ZÁJEMCEM O SLUŽBU.....	11
5.2.	ÚVODNÍ SCHŮZKA.....	11
5.3.	DOHODA O SPOLUPRÁCI A JEJÍ PLATNOST.....	12
5.4.	PRŮBĚH A ZPŮSOB POSKYTOVÁNÍ SLUŽBY.....	12
5.5.	UKONČENÍ SPOLUPRÁCE.....	13
5.5.1.	UKONČENÍ SPOLUPRÁCE ZE STRANY STUDENTA.....	13
5.5.2.	UKONČENÍ SPOLUPRÁCE ZE STRANY SLUŽBY.....	13

6.	POSTUP PŘI PŘIJÍMÁNÍ A VYŘIZOVÁNÍ STÍŽNOSTÍ.....	14
7.	PRÁVA A POVINNOSTI PŘÍJEMCŮ A PRACOVNÍKŮ SLUŽBY.....	14
8.	NOUZOVÉ A HAVARIJNÍ SITUACE.....	15
9.	KRIZOVÉ SITUACE VE VZTAHU KE STUDENTŮM VYUŽÍVAJÍCÍM SLUŽBU	15
10.	VEDENÍ DOKUMENTACE A PRAVIDLA GDPR	15
11.	PŘÍLOHY	16
11. 1.	LIST STUDENTA	16
11. 2.	EVIDENČNÍ SYTÉM / VÝKAZY A ZÁZNAMY SPOLUPRÁCE.....	18
11. 3.	VÝSTUPNÍ DOTAZNÍK.....	19
11. 4.	AKTUALIZOVANÁ SÍŤ KONTAKTŮ – ŠKOLA A PORADENSKÝCH PRACOVÍŠŤ	20
11. 5.	ADRESÁŘ SUBJEKTŮ PODPŮRNÉ SÍTĚ	27



1. ZÁKLADNÍ INFORMACE

1. 1. POSKYTOVATEL SLUŽBY

FOKUS PRAHA Z. Ú.

Dolákova 24

181 00 Praha 8 – Bohnice

Statutární zástupce: Mgr. Petr Hudlička

1. 2. DOSTUPNOST SLUŽBY

PORADENSKÉ PRACOVÍŠTĚ DOSTUDUJ.FIT

Pernerova 293/11

186 00 Praha 8 – Karlín

+420 778 971 470

info@dostuduj.fit

(případně na jiném předem domluveném místě – bydliště studenta, škola, studovna, kavárna, knihovna apod.)

1. 3. ČAS POSKYTOVÁNÍ SLUŽBY

Pondělí – pátek: 9.00 – 17.00

+420 778 971 470

Služba nabízí individuální možnost spolupráce i mimo uvedený čas.

1. 4. KAPACITA

Okamžitá kapacita je 1 – 5 konzultací.

Kapacita skupinových aktivit max. 12 osob.

1. 5. VÝŠE ÚHRADY

Služba je poskytována **bezplatně**.

1. 6. ZÁKLADNÍ ÚDAJE O POSKYTOVÁNÍ SLUŽBY

Podporu lze poskytnout osobně nebo telefonicky nebo on-line v místě poskytování služby nebo v terénu.

Službu je možné kontaktovat také e-mailem nebo prostřednictvím chatu a sociálních sítí.

Službu je možné při poskytování jednorázové nebo krátkodobé podpory využívat anonymně.

Službu je možné využívat opakovaně.

1. 7. V ČEM JE SLUŽBA PODPOROVANÉHO VZDĚLÁVÁNÍ SPECIFICKÁ

Průvodci/průvodkyně studenta se orientují nejen na poli sociálních a zdravotnických služeb, ale mají podrobně zmapované prostředí škol – středních, vyšších odborných a vysokých škol a školských poradenských pracovišť. Vyznají se v harmonogramu školního roku/semestru, hodnocení, závěrečných a přijímacích zkouškách, možnostech nastavení, úprav a podpory studia. Využívají rovněž znalostí a dovedností z prevence v oblasti duševního zdraví, rozumí jejich místu a významu v procesu zotavení a zapojují je při aktivizaci podpůrné sítě studenta.

Je nezbytné, aby pracovník v průběhu spolupráce se studentem reflektoval také osobnostní zranění jedince, které vzhledem k věku cílové skupiny podporovaného vzdělávání (PV) do celého procesu významně vstupuje.

2. OBECNÉ VYMEZENÍ SLUŽBY

2.1. POSLÁNÍ

Posláním podporovaného vzdělávání (PV) je pomoci (mladým) lidem s psychickými obtížemi anebo duševním onemocněním ve výběru, nastoupení a udržení se ve vzdělávání, a to podle vlastních preferencí a možností každého tak, aby byl/a připraven/a na pracovní kariéru.

2.2. CÍLOVÁ SKUPINA SLUŽBY

Podporované vzdělávání dostuduj.fit je poskytováno mladým lidem od 16 let, kteří mají vlastní zkušenost s duševním onemocněním nebo psychickou krizí a připravují se na budoucí povolání.

- Mladí lidé ve věku 16 let a více,
- Žáci středních odborných učilišť, středních škol a studenti vysokých škol s psychickými obtížemi nebo s duševním onemocněním, kteří:
 - aktuálně studují;
 - chtějí se studiu v budoucnu věnovat
 - zvažují rekvalifikaci (v tomto případě je/může být podpora poskytována ve spolupráci s kariérními službami a s týmem podporovaného zaměstnávání)
 - mají psychické obtíže, které způsobují překážky při pokračování ve studiu, při návratu do školy nebo při nástupu do sekundárního vzdělávacího procesu
 - bydlí nebo studují v Praze (službu PV neposkytujeme lidem s bydlištěm mimo ČR)

Podporu poskytujeme také jejich rodičům, sourozencům, přátelům a dalším blízkým; pedagogům a spolužákům.

2.3. CÍLE

- Zajistit rovné příležitosti žáků a studentů s psychickými obtížemi/anebo duševním onemocněním.
- Minimalizovat nadbytečné přechody z jedné školy na druhou (případně z oboru na jiný obor) a předčasné odchody ze vzdělávacího systému.
- Vybudovat a udržet fungující podpůrnou síť odborníků z různých profesí (psychiatrii, psychologové, sociální pracovníci, učitelé, praktičtí lékaři, sociální služby atd.) pro podporu procesu vzdělávání mladých lidí s duševním onemocněním.
- Přispívat ke zvyšování povědomí důležitosti systematické prevence v oblasti duševního zdraví, zejména s cílem destigmatizovat celou oblast duševního onemocnění tak, aby si jedinec byl schopen o pomoc říci včas (včasná intervence – předcházení chronifikace nemoci a prevence eskalace psychických obtíží) a věděl, kam se pro odbornou pomoc obrátit.

3. ZÁKLADNÍ PILÍŘE A PRINCIPY POSKYTOVÁNÍ SLUŽBY PV

3.1. PILÍŘE

- Služba dostuduj.fit je zásadní součástí osobní podpůrné sítě studenta.
- Vytváří podmínky pro plnohodnotné zapojení mladého člověka ve společnosti.
- Vnímá člověka především jako jedinečného a rovnocenného partnera.
- Klíčovou hodnotou služby je naděje, že se věci mohou posouvat k lepšímu.
- Aktivně boří mýty a předsudky o duševním zdraví

Řídíme se Etickým kodexem sociálních pracovníků, Etickým kodexem České asociace psychologů a vnitřními předpisy organizace. Respektujeme Všeobecnou deklaraci lidských práv a Úmluvu o právech dítěte. Dále je pro nás závazná následující legislativa:

- Nařízení č. 679/2016 o ochraně osobních údajů fyzických osob
- Zákon č. 108/2006 Sb., Zákon o sociálních službách
- Nařízení Evropského parlamentu a Rady (EU) 2016/679 o ochraně fyzických osob v souvislosti se zpracováním osobních údajů a o volném pohybu těchto údajů a o zrušení směrnice 95/46/ES (Obecné nařízení o ochraně osobních údajů)
- Zákon 561/2004 Sb., o předškolním, základním, středním, vyšším odborném a jiném vzdělávání (školský zákon), ve znění účinném od 1. 2. 2022
- Zákon č. 188/2020 Sb., o zvláštních pravidlech pro vzdělávání a rozhodování na vysokých školách v roce 2020 a o posuzování doby studia pro účely dalších zákonů
- Zákon 563/2004 Sb., o pedagogických pracovnících a o změně některých zákonů
- Zákon č. 111/1998 Sb., o vysokých školách a o změně a doplnění dalších zákonů (zákon o vysokých školách), ve znění účinném od 1. 4. 2021
- Zákon 109/2002 Sb., o výkonu ústavní výchovy nebo ochranné výchovy ve školských zařízeních a o preventivně výchovné péči ve školských zařízeních a o změně dalších zákonů
- Vyhláška č. 72/2005 Sb., o poskytování poradenských služeb ve školách a školských poradenských zařízeních, ve znění účinném od 1. 1. 2021
- Vyhláška č. 177/2009 Sb., o bližších podmínkách ukončování vzdělávání ve středních školách maturitní zkouškou, ve znění účinném od 1. 1. 2022
- Vyhláška č. 3/2015 Sb., o některých dokladech o vzdělání, ve znění účinném od 1. 1. 2022
- Vyhláška č. 27/2016 Sb., o vzdělávání žáků se speciálními vzdělávacími potřebami a žáků nadaných, ve znění účinném od 1. 1. 2021
- Vyhláška č. 47/2005 Sb., o ukončování vzdělávání ve středních školách závěrečnou zkouškou a o ukončování vzdělávání v konzervatoři

3.2. ZÁSADY

CTÍME TYTO ZÁSADY:

- respekt ke každému, kdo do služby PV přichází
- respekt ke všemu, s čím do služby PV přichází
- podpora přijetí vlastní zodpovědnosti za proces přípravy na povolání/studium
- uchopit život do vlastních rukou je cílem naší spolupráce se studenty
- podpora orientace ve vlastních zdrojích (schopnosti, dovednosti, silné stránky, osobní podpůrná síť, možnosti) a podpora jejich využití
- zaměřování se na silné stránky studenta
- spolupracujeme s studentem tak dlouho, jak je to potřeba
- hledáme nové cesty a nebojíme se změn
- chyby a omyly vnímáme jako příležitost k učení
- pracujeme otevřeně, pružně, transparentně, reagujeme na zpětnou vazbu
- věříme, že se věci mohou obrátit k lepšímu – máme naději

3.3. PRINCIPY

- Student se aktivně podílí na všech fázích procesu PV.
- Poskytované služby v rámci PV reagují na studentovy preference, zaměřují se na jeho vlastní rozhodování a stanovení vlastních cílů a na přijetí zodpovědnosti za jednotlivé kroky v rámci svého studia.
- Student si vedle cílů určuje kritéria úspěchu a vlastní spokojenosti
- Pokrok v plnění dohodnutých cílů je studentem reflektován.
- Platí tu rovný přístup pro všechny.
- Propojení se službami péče o duševní zdraví (podpůrná síť).
- Podpora po celou dobu, kdy je to třeba.

3.4. OBLASTI POSKYTOVANÉ SLUŽBY

Služba PV se soustředí na následující oblasti, a to vždy s ohledem na vyjednanou zakázku.

3.4.1. OBLAST PREVENCE

Je realizována zejména prostřednictvím interaktivních seminářů pro třídní kolektivy s následujícími cíli:

- přispět k orientaci v problematice psychických obtíží / krizí či duševního onemocnění
- předat informace o formách a možnostech podpory
- přispívat k destigmatizaci a včasnému vyhledání pomoci
- posílit dovednost pojmenovat vlastní emoce, dovednost rozeznat varovné příznaky a podpořit znalost možných dopadů psychických obtíží či duševního onemocnění na studium

3.4.2. OBLAST PŘÍMÉ PODPORY

PODPORA STUDENTA

s psychickými obtížemi nebo duševním onemocněním se uskutečňuje prostřednictvím:

- poradenství
- individuální konzultace
- dlouhodobého individuálního podpůrného programu
- podpůrné a edukační, případně svépomocné skupiny

Konkrétně se může jednat o:

- konzultace pro studenty zaměřené na problematiku studia a duševního zdraví
- dlouhodobé provázení procesem studia formou podpůrných individuálních konzultací
- podporu při orientaci v systému studia, v možnostech podpůrných opatření a pomoc s jejich využitím
- doprovod a podporu během zkoušek
- podpůrnou skupinu a skupinu DBT
- psychologické poradenství a terapii
- studovnu v centru Prahy
- zprostředkování dalších návazných služeb nejen z oblasti péče o duševní zdraví
- podporu ve spolupráci s rodinou a blízkými
- podporu při komunikaci s pedagogy nebo dalšími odborníky

PODPORA RODINY A BLÍZKÝCH

Podpora rodiny a blízkých je realizována prostřednictvím následujících forem:

- individuální konzultace, podpora a poradenství
- skupinová podpora – podpůrná/svépomocná skupina

Konkrétně se může jednat o:

- podporu při komunikaci s dítětem (studentem)
- podporu při komunikaci s pedagogy nebo dalšími odborníky
- podporu ve vzájemné komunikaci v rodině či mezi blízkými /rodinou a školou apod.
- edukaci v problematice duševního zdraví/onemocnění

PODPORA PEDAGOGICKÝCH PRACOVNÍKŮ

Podpora pedagogických pracovníků je poskytována zejména následujícími formami:

- individuální konzultace, podpora a poradenství
- vzdělávací semináře
- skupinová podpora – podpůrná/svépomocná skupina

Konkrétně se může jednat o:

- podporu při komunikaci se studentem
- podporu při komunikaci s pedagogy nebo dalšími odborníky
- podporu ve vzájemné komunikaci v rodině či mezi blízkými /rodinou a školou apod.
- edukaci v problematice duševního zdraví/onemocnění

3. 4. 3. OBLAST PODPORY PODPŮRNÉ SÍTĚ

ÚROVEŇ OSOBNÍ

Cílem je vytvořit individuální a „konkrétní“ podpůrnou síť složenou z vlastních zdrojů a zároveň ze subjektů odborné péče a dalších podpůrných institucí.

ÚROVEŇ KOMUNITNÍ

Cílem je vytvořit aktivní síť odborníků z různých profesí (psychiatři, psychologové, sociální pracovníci, učitelé, praktičtí lékaři atd.) pro podporu mladých lidí s psychickými obtížemi / duševním onemocněním při vzdělávání.

4. ROLE V TÝMU SLUŽBY PV

4.1. PRŮVODCE/PRŮVODKYNĚ – CASE MANAGER

Je prvním pracovníkem, se kterým se student v rámci služby potká. Koordinuje spolupráci s psychologem a peer průvodcem. Spolupracuje dle potřeby se sítí studenta.

Realizuje první kontakty (ovládá welcoming s přihlédnutím k osobnosti přicházejícího/přicházejících). Drží službu na kontaktním telefonu/emailu.

Je proškolen v metodice programu Blázníš? No a! a v případě potřeby pracuje s třídním kolektivem na úrovni prevence a destigmatizace.

MEZI JEHO KOMPETENCE PATŘÍ:

- poradenství a konzultace
- podpůrné rozhovory – psychosociální pomoc
- řešení praktických záležitostí ve škole
- navázání na další služby
- doprovody, asistence
- spolupráce s rodinou, blízkými, okolím
- edukační schůzky s rodiči a učiteli studenta, konzultace

4.2. PEER PRŮVODCE / PEER PRŮVODKYNĚ

Nezbytný člen týmu, poskytuje podporu studentům na základě vlastní žité zkušenosti s duševním onemocněním.

Jako jednu z forem podpory využívá vlastní zkušenost s duševním onemocněním.

Umí vést úvodní rozhovor – informuje o službě, navazuje studenta do služby, předává jej case managerovi pro zmapování.

Sám/sama může být také case managerem, pokud k tomu má potřebné vzdělání/kvalifikaci.

Je k dispozici pro individuální konzultace studentů po domluvě s průvodcem či psychologem.

Účastní se podpůrné skupiny jako terapeut.

Účastní se případových a metodických porad, využívá aktivně možnost intervizí a supervizí.

Je proškolen v metodice programu Blázníš? No a! a v případě potřeby pracuje s třídním kolektivem na úrovni prevence a destigmatizace.

4.3. PSYCHOLOG/PSYCHOLOŽKA A PSYCHOLOGICKÉ SLUŽBY

Psycholog/psycholožka poskytuje podporu v oblasti péče o duševní zdraví. Psychologické služby je možné v rámci dostuduj.fit využívat v následujících formách:

4.3.1. INDIVIDUÁLNÍ PSYCHOLOGICKÉ SLUŽBY

- Psycholog se podílí na vstupním mapování z psychologického hlediska, je-li to potřeba.
- Nabízí psychologické poradenství v otázkách všedního života, které vyžadují spíše jednodušší a krátkodobější péči. Jinými slovy – jedná se o časově vymezenou spolupráci při řešení konkrétního problému. Za psychologem student dochází po dobu nezbytnou pro zvládnutí potíží.
- Nabízí krátkodobou podpůrnou psychoterapii (max. 10 sezení) zaměřených na zvládnutí tíživých životních situací a změn. V bezpečném prostoru je možné se zorientovat v nároč-

né situaci, zklidnit se a opět získat stabilitu. Společná práce na zvládnání stresu a dalších nepříjemných emočních stavů, hledání řešení a východiska z náročné situace. Jedná se více o podporu a doprovázení než o práci na hlubších osobnostních změnách.

- Spolupracuje s průvodcem na konkrétní zakázce studenta a v případě potřeby doporučuje spolupráci s peer konzultantem.
- Překlenuje dobu čekání na terapii jinde. Psycholog se snaží o to, aby student získal (první) „dobrou“ zkušenost s psychologickou podporou.
- Poskytuje krizovou intervenci. Jedná se o krátkodobou pomoc za účelem stabilizace a orientace v aktuální nepříznivé nebo velmi zatěžující situaci. Podobá se hašení požáru.
- Edukuje ve využívání psychologických služeb.
- Poskytuje poradenství pro rodinné příslušníky, pedagogy... lidí s duševním onemocněním
- Zastřešuje skupinovou práci jako terapeut.
- Zná a aktualizuje psychologickou/psychiatrickou a terapeutickou oblast podpůrné sítě PV (udržuje ji, informuje), umí odkázat konkrétního studenta na daného odborníka.
- Účastní se případových a metodických porad, využívá aktivně možnost intervizí a supervizí.
- Je proškolen v metodice programu Blázníš? No a! a v případě potřeby pracuje s třídním kolektivem na úrovni prevence a destigmatizace.

4.3.2. SKUPINOVÉ PSYCHOLOGICKÉ SLUŽBY

PODPŮRNÁ SKUPINA

Skupina pod vedením peera, případně pod vedením case managera, zaměřená na sdílení a skupinovou podporu studentů služby dostuduj.fit.

Probíhá 1× týdně v rozsahu 90 minut. Kapacita je 10 účastníků.

V rámci služby PV je možné realizovat podpůrné skupiny pro rodiče, pedagogy a další podporující osoby.

DBT SKUPINA (DIALEKTICKÁ BEHAVIORÁLNÍ TERAPIE)

Slouží k nácviku práce s vlastními emocemi, rozvíjí dovednost všímavosti (mindfulness) a zvyšuje úroveň mezilidských dovedností.

- Je to edukační, nácviková, dlouhodobá skupina.
- Vede ji psycholog, který je proškolen v metodě dialektické behaviorální terapie (DBT).
- Je určena studentům služby PV, i pro ostatní studenty, kteří ostatní nabídky služby aktuálně nevyužívají.
- Klade důraz na motivaci účastníků.

Probíhá 1× týdně, v rozsahu 120 minut. Kapacita je 12 účastníků.

EDUKAČNÍ SKUPINA

Edukační skupiny mohou reagovat na potřeby studentů využívajících ostatní služby PV. Mohou se zaměřovat například na následující témata:

- jak napsat životopis
- jak se vyznat na trhu práce
- jak se efektivně učit – připravit na zkoušku (běžnou × maturitní × přijímací) apod.

5. PRŮBĚH SLUŽBY

5.1. PRVNÍ KONTAKT, JEDNÁNÍ SE ZÁJEMCEM O SLUŽBU

První kontakt může proběhnout telefonicky, e-mailem či osobně, a to v době poskytování služby.

První kontakt se může uskutečnit přímo se studentem nebo osobou druhou (rodič, učitel, blízky, ...).

Zájemce o službu dostává informaci, že termín úvodní schůzky bude po poradě s týmem dojednan do 1 týdne.

Nabízíme spolupráci s mužem/ženou – vždy průvodcem/průvodkyní.

Na kontaktním telefonu, e-mailu se pravidelně střídají službu konající průvodci. K tomu je na webu aktualizována informace, kdo na telefonu a e-mailu koná v daný týden služby.

5.2. ÚVODNÍ SCHŮZKA

Úvodní schůzku vede průvodce/průvodkyně. Přítomen/přítomna může být také peer konzultant/konzultantka nebo psycholog. Student dostává informace o službě dostuduj.fit a o složení týmu dostuduj.fit – s ohledem na možnosti podpory. Na schůzce může být přítomen studentův doprovod. Nemusí se odehrát nutně v kanceláři dostuduj.fit a může být i anonymní.

Během schůzky pracovník mapuje studentovy potřeby a domlouvá první kroky další spolupráce, případně poskytuje základní psychosociální poradenství a poradenství v oblasti systému vzdělávání a péče o duševní zdraví.

Je-li to potřeba, domlouvá se o navázání studenta na jeho rodinné příslušníky (pedagoga) na další odborné služby.

Se studentem se uzavírá ústní „Dohodu o spolupráci“. Na této úvodní, nebo na nejbližší možné schůzce, student podepisuje „Čestné prohlášení“ (*Příloha č. 1*), které je součástí „Listu studenta“ (*Příloha č. 2*), kde má k dispozici základní informace a kontakty.

O přijetí studenta do podpory může rozhodnout pracovník sám. Při pochybnostech konzultuje situaci co nejdříve s vedoucím týmu, nejpozději na nejbližší poradě týmu.

Se studentem naplánuje další setkání nebo při jednorázovém poradenství zhodnotí schůzku, předá kontakty na další služby, je-li to třeba, ukončí spolupráci (ústně).

Na nejbližší poradě týmu představí pracovník studenta kolegům, společně se domlouvá další postup a to, kdo bude studentův průvodce/průvodkyně.

Součástí služby PV je pravidelné revidování dohodnuté spolupráce ve frekvenci předem domluvené, oporou je postup zpracovaný v individuálním plánování. V individuálních případech, kde je nastavena dlouhodobá spolupráce využíváme metodu I – ROC.

5. 3. DOHODA O SPOLUPRÁCI A JEJÍ PLATNOST

Dohoda o spolupráci se uzavírá ústně na dobu 1 roku. Ukončení Dohody nastane v okamžiku dosažení naplánovaných cílů dle individuálního plánu studenta nebo v případě přerušování aktivní spolupráce na dobu delší než 3 měsíce.

Pokud ze zvlášť závažných důvodů na straně studenta není možné, aby se průvodce se studentem před vypršením doby platnosti Dohody o spolupráci sešli k jejímu osobnímu hodnocení (např. závažný zdravotní stav či hospitalizace studenta, student je neznámý), může být spolupráce ukončena průvodcem/průvodkyní. Ten/ta o tomto studenta písemně – emailem vyrozumí.

5. 4. PRŮBĚH A ZPŮSOB POSKYTOVÁNÍ SLUŽBY

Při poskytování služby PV se postupuje podle ústně sjednané Dohody o spolupráci, jejíž základní body a ujednání shrnuje List studenta (frekvence a forma setkávání, možnosti a způsoby vzájemného kontaktování, kontakt pro krizovou situaci, apod.). Pracovník využívá konzultací s kolegy, intervizi a supervizi. O setkáních a o poskytnuté podpoře vede elektronické záznamy do příslušného výkaznictví v souladu s GDPR (*Příloha č. 3 – Evidenční systém, Výkazy a záznamy spolupráce*). Pokud pracovník uchovává papírovou dokumentaci, postupuje rovněž podle pravidel GDPR.

Služba PV je ideálně poskytována osobně, případně telefonicky, se studentem je možné komunikovat také e-mailem a prostřednictvím chatu.

Služba PV je poskytována jak krátkodobě (1 – 3 poradenství), tak dlouhodobě. V tomto případě je zakázka pravidelně revidována dle úvodního nastavení poskytování podpory.

Při krátkodobé spolupráci se jedná zejména o následující způsoby poskytování:

INFORMACE

Obsahem tady mohou být pouze fakta, k jejichž předání není potřeba podrobněji znát aktuální situaci studenta. Může se jednat o konkrétní informace, které jsou cílené na danou situaci. Informace nenabízejí možnosti řešení.

(Např. číslo vyhlášky MŠMT, individuální plán při studiu, kompetence psychoterapeuta apod.)

RADA

Reagujeme a orientujeme se na konkrétní nepříznivou situaci studenta – studenta. Nabízíme možnosti řešení, společně zvažujeme klady a zápory.

(Např.: říct nebo neříct o svých potížích ve škole, a do jaké míry – např. v souvislosti s vyjednáváním úprav studia – podobě individuálního plánu apod.)

PODPORA

Praktická podpora při řešení studentovy situace, např. při vyjednávání se školou či úřady. (Např. vyplňování formulářů, podpora při psaní písemností – konzultace jejich správnosti, komunikace s dalšími subjekty podpůrné sítě, včetně např. školy, doprovody, nastavení osobního „studijního plánu“...)

ASISTENCE

Jedná se o osobní jednorázovou či krátkodobou podporu studenta – nejčastěji doprovod na různé aktivity, např.: doprovod do školy, k psychiatrovi, k jinému lékaři, nebo do jiných služeb (centra duševního zdraví apod.). Je-li potřeba asistence dlouhodobější, tuto mu vyjednáme mezi spolužáky či kolegy z podpůrné sítě.

DLOUHODOBÁ PODPORA

Student vstupující do dlouhodobé podpory se často v úvodních kontaktech vyslovuje tak, že je pro něj protějšek, který jej přijímá takového jaký je, nehodnotí jej a nesoudí, na začátku procesu jeho podpory ve vzdělávání, ale i v zotavení jako takovém, za velmi důležitý. Proces zotavení studenta i „zotavení“ jeho vzdělávání obecně vyžadují čas. Pomáhající profesionál musí tedy z tohoto důvodu zmíněným procesům nabídnout nejen dostatečný prostor, ale mnohokrát kombinovat i různé formy podpory (viz výše). Zároveň je tak studentovi umožněn prostor pro adaptaci například na nově nastavené podmínky, sociální prostředí apod. a poskytnuta podpora a motivace pro jejich udržení.

Vzhledem k věku cílové skupiny služby PV do celého procesu významně vstupuje také osobnostní zrání jednice. Je dobré, aby tuto skutečnost pracovník v průběhu spolupráce reflektoval.

5. 5. UKONČENÍ SPOLUPRÁCE

Ukončení spolupráce probíhá ideálně osobně v rámci závěrečné schůzky. Osobní schůzky nabízíme vždy, i v případech, kdy student o ukončení spolupráce se službou PV informuje telefonicky.

Při ukončování služby student obdrží od svého průvodce / své průvodkyně výstupní dotazník (*Příloha č. 4*), ve kterém službu PV zajímá:

- důvod ukončení spolupráce
- míra spokojenosti
- spokojenost s komunikací
- to, zda by službu doporučil dál

Při závěrečném setkání/telefonátu se průvodce/průvodkyně zajímá o následující:

- Jakou podporu teď student potřebuje.
- V jaké fázi studia – přípravy na povolání se nachází.
- Jak je na tom v oblasti duševního zdraví a jeho další podpory.
- V jaké z oblastí podpory, nabízené službou dostuduj.fit, byl student podpořen nejvíce.

5. 5. 1. UKONČENÍ SPOLUPRÁCE ZE STRANY STUDENTA

- bez udání důvodu
- došlo k naplnění zakázky
- jednalo se o nespokojenost se službou PV
- jednalo se o neshodu s dostupnými možnostmi služby PV

5. 5. 2. UKONČENÍ SPOLUPRÁCE ZE STRANY SLUŽBY

- Opakované porušování stanovených pravidel – nespolupracuje bez zjevných příčin v rámci Dohody o spolupráci, neozývá se – není aktivní v komunikaci.
- Student přestane splňovat kritéria.
- Dojde k přestěhování se.
- Dojde ke ztrátě vztahování se ke studiu.
- Student požaduje službu, kterou služba PV neposkytuje.
- Student nenáleží do definované cílové skupiny.
- Důvod k ukončení služby nastane také tehdy, nemá-li PV, co nabídnout.

6. POSTUP PŘI PŘIJÍMÁNÍ A VYŘIZOVÁNÍ STÍŽNOSTÍ

Studenti dostuduj. fit si mohou stěžovat na kvalitu nebo způsoby poskytování služby PV. Mohou si stěžovat také anonymně.

Stížnosti studentů dostuduj.fit mohou přijímat všichni pracovníci týmu PV. Za jejich řešení zodpovídá vedoucí pracovník služby či nadřízený pracovník, kterého se stížnost týká. Vnitřní směrnice o postupu při stížnostech jsou veřejně k dispozici v kanceláři služby a také na webu organizace.

7. PRÁVA A POVINNOSTI PŘÍJEMCŮ A PRACOVNÍKŮ SLUŽBY

STUDENT V DOSTUDUJ.FIT MÁ PRÁVO:

- využívat služby PV v odpovídajícím rozsahu a kvalitě
- aby k němu / k ní bylo přístupováno s respektem a s ohledem na jeho/její přání a potřeby
- nahlížet do dokumentace, pokud je o něm/o ní vedena
- stěžovat si (viz výše – kapitola 7.)

OD STUDENTA V DOSTUDUJ. FIT OČEKÁVÁME (ANEBO POVINNOSTI):

- že se bude účastnit se schůzek domluvených se členem týmu služby PV, pokud to nebude možné, omluví se, a to co nejdříve, jak jen to bude možné
- že se bude řídit ujednáními v Listu studenta
- že bude spolupracovat při stanovení cíle i během spolupráce a při jejím hodnocení
- že bude na schůzky chodit bez vlivu návykových látek
- že se bude chovat tak, aby neomezoval nebo neohrožoval ostatní v prostorách dostuduj.fit
- že bude se k ostatním bude chovat s respektem a podle obecně platných zásad slušného chování

SLUŽBA PV DOSTUDUJ.FIT A JEJÍ PRACOVNÍCI MAJÍ PRÁVO:

- provádět změny v personálním obsazení služby podporovaného vzdělávání
- shromažďovat potřebné osobní informace o studentovi, které jsou nezbytné pro spolupráci při dosažení sjednaného cíle
- vytvářet a vést dokumentaci o spolupráci se studentem
- odmítnout spolupráci v případech stanovených zákonem (viz zákon č. 108/2006 Sb. o sociálních službách, § 91, odst. 3)

SLUŽBA PV DOSTUDUJ.FIT A JEJÍ PRACOVNÍCI MAJÍ TYTO POVINNOSTI:

- informovat studenta o chodu a pravidlech poskytovaných služeb i o jejich případných změnách
- je-li to na místě, poskytnout informace o činnosti celé organizace
- zachovávat mlčenlivost o všech skutečnostech, které se dozvěděl o studentovi, s jeho osobními údaji zachází ve smyslu nařízení č. 679/2016 o ochraně osobních údajů fyzických osob za účelem naší spolupráce
- spolupracovat v maximální možné míře na dosažení sjednaného cíle

8. NOUZOVÉ A HAVARIJNÍ SITUACE

V případě nouzové či havarijní situace (např. požár, úraz elektrickým proudem, apod.) postupujeme vždy podle vnitřních směrnic a směrnic PO a BOZ Fokusu Praha, z.ú.

9. KRIZOVÉ SITUACE VE VZTAHU KE STUDENTŮM VYUŽÍVAJÍCÍM SLUŽBU

Pro následující krizové situace jsou definovány jednotlivé kroky krizového plánu:

1. Snaha o stabilizaci studenta – zajištění vlastního bezpečí a bezpečí studenta.
2. Po úvodním vyhodnocení situace, se pracovník rozhodne, zda situaci vyřeší sám (krizová intervence, vyjednávání) či zda přizve k řešení pomoc (blízký člověk, kolega, odborná pomoc, rychlá záchranná služba). Pokud si sám neví rady, a student není v bezprostředním ohrožení života, může další postup konzultovat telefonicky s kolegy, případně s ošetřujícím lékařem nebo rodinou.
3. Pracovník může také postupovat podle již sjednaného osobního krizového plánu nebo na základě skutečností sdělených v minulosti studentem, které od něj má.
4. Na základě posouzení stavu vzájemné domluvy po odeznění potíží, student odchází domů sám nebo v doprovodu. Pracovník si s ním vyjedná další způsob kontaktu, aby byl ujistěn o jeho bezpečí (příchod domů).
5. Pracovník může využít možnost bezprostřední konzultace s jakýmkoli kolegou, s vedoucím týmu. V nouzovém případě využít odbornou telefonickou pomoc (krizové linky).
6. Nejpozději na nejbližší poradě, o tom informuje tým.
7. V nejbližším možném termínu je o situaci vyhotoven zápis do „Knihy nouzových a havarijních situací“.
8. K situaci se pracovník vrací spolu se studentem při další konzultaci a domluví se na krizovém plánu, pokud ten ještě není, pro případ jeho opakování.

V níže uvedených případech se držíme výše popsaného postupu s přihlédnutím ke specifikům dané situace a s využitím kontaktů podpůrné sítě.

- Student v akutní fázi onemocnění nebo v náhlé psychické dekompenzaci
- Student kontaktující službu pod vlivem návykových látek
- Sebevražedný student (Otevřené okno)
- Sebepoškozující se student
- Agresivní student vůči sobě
- Agresivní student vůči ostatním
- Sexuální obtěžování ze strany studenta

10. VEDENÍ DOKUMENTACE A PRAVIDLA GDPR

Student je seznámen s důvodem a způsoby vedení dokumentace.

Řídíme se vnitřními směrnicemi organizace včetně dodržování pravidel GDPR.

Vzory jednotlivých dokumentů, které jsou při poskytování služby využívány jsou součástí

Přílohy č. 3.

11. PŘÍLOHY

11.1. LIST STUDENTA



Krizová situace

V případě krizové situace (krize) mohou využít tyto kontakty:

.....
.....
.....
.....
.....
.....
.....
.....

Vždy si mohou zavolat rychlou záchrannou službu na tel. čísle 155

Linka první psychické pomoci: 116 123
chat www.linkapsychickepomoci.cz

Linka bezpečí: 116 111
chat www.linkabezpeci.cz

Nepanikař – chat, on-line poradna, mobilní aplikace

dostuduj.fit

Pernerova 293/11
Praha 8 – Karlín
info@dostuduj.fit
+420 778 971 470

Mým průvodcem je:

.....
.....

S průvodcem komunikuji prostřednictvím:
telefon
e-mail
jinak

V době jeho nepřítomnosti (nemoc, dovolená) se mohu obrátit na

.....
.....

kontakt

.....
.....

Schůzky jsme si nastavili ve frekvenci

.....
.....

Dále v dostuduj.fit spolupracuji s

.....
.....

Preferuji kontakt:
telefonicky / sms / e-mail / jiné

.....

V dostuduj.fit můžu spolupracovat s:

Průvodcem

Jedná se o moji individuální spolupráci s průvodcem, od kterého čerpám podporu při zvládnání – řešení své situace. Průvodce tedy jedná dle mých potřeb a po domluvě se mnou, třeba komunikuje s mojí podpůrnou sítí (rodiče, spolužáci, pedagogové, odborná pracoviště, další instituce), poskytuje mi podpůrné/studijní rozhovory, pomoc s vyřizováním praktických záležitostí (např.: přerušení studia, zavedení úprav studia, individuální vzdělávacího plánu) apod.

Psychologem

Mám možnost využít psychologické poradenství či krátkodobé terapie. Toto si v případě potřeby domlouvám se svým průvodcem.

Peer konzultantem

Peer konzultant je pracovník služby, který mi může poskytnout podporu skrze svoji vlastní zkušenost s duševním onemocněním. Nabídne mi prostor pro jinou úroveň sdílení trampot, které psychické obtíže přinášejí, a to třeba i ve vztahu právě se studiem. Peer konzultant u nás také vede podpůrnou skupinu.

Dohoda o spolupráci

Pokud se nemohu dostavit na domluvenou schůzku, skupinu nebo jinou aktivitu, oznámím to co nejdříve pracovníkovi, s kterým jsem si schůzku domluvil.

Když se opozdím na schůzku (či jinou domluvenou aktivitu) a nedám pracovníkovi vědět, nemohu očekávat, že na mě bude čekat déle než 15 minut. Naopak mohu očekávat, že mě bude pracovník kontaktovat, protože ho zajímá, co se děje. Pokud vím, že se opozdím na skupinu, dám vedoucímu skupiny vědět co nejdříve.

Pokud se neozývám a trvá to déle než dní, kontaktuje mě pracovník sám nejprve tímto způsobem:

sms / telefon / e-mail / jiné

Pokud se neozvu nazpět, může pracovník kontaktovat osobu blízko: ano/ne

Jméno a příjmení

kontakt

Pokud není naše spolupráce déle než **3 měsíce aktivní**, bude **Dohoda o spolupráci** se službou dostuduj.fit. **ukončena**.

To však neznamená, že si o spolupráci s dostuduj.fit nemohu v budoucnosti požádat znovu.

Tvoje podpůrná síť

Souhlasím s tím, že předem domluvené kroky může můj průvodce konzultovat s:

Jméno a příjmení

kontakt

O všem mě vždy předem vyrozumím, výstupy z těchto konzultací pak zpracováváme společně.

Já, nar.

beru na vědomí uvedené informace o poskytování služby dostuduj.fit, souhlasím s nimi a dobrovolně spolupracuji s touto službou.

Svým podpisem zároveň stvrzuji:

- uzavření ústní smlouvy o spolupráci se službou podporovaného vzdělávání dostuduj.fit
- vypracování individuálního plánu naší spolupráce
- souhlas s dodržováním společných dohod
- souhlas se zpracováním osobních a citlivých osobních údajů za účelem naší spolupráce dle nařízení Evropského parlamentu a Rady (EU) 2016/679 ze dne 27. dubna 2016 o ochraně fyzických osob v souvislosti se zpracováním osobních údajů a o volném pohybu těchto údajů

Dle GDPR mám právo:

- vzít souhlas kdykoli zpět
- požadovat informaci, jaké moje osobní údaje zpracováváte a proč
- vyžádat si přístup k těmto údajům a nechat je aktualizovat nebo opravit
- požadovat opravu, výmaz osobních údajů, omezení zpracování a vznést námitku proti zpracování

V....., dne.....

podpis.....

11. 2. EVIDENČNÍ SYTÉM / VÝKAZY A ZÁZNAMY SPOLUPRÁCE

EVIDENČNÍ SYTÉM / VÝKAZY A ZÁZNAMY SPOLUPRÁCE

Šablona excelové tabulky pro zaznamenávání údajů o spolupráci s klienty.

Jméno	Klient A	Klient B
Zařazení *		
Věk žáka		
Druh školy *		
Ročník studia *		
Jak se o nás klient/ka dozvěděl/a? *		
Kdo nás kontaktoval? *		
Jak nás kontaktoval? *		
Forma intervence *		
Datum schůzky (s klientem/se sítí)		
Délka intervence (v hodinách)		
Téma schůzky s klientem/sítí		
Délka spolupráce (< 10 schůzek) *		
Opakovaná spolupráce *		
Spolupráce se sítí *		
S kým konkrétně probíhá spolupráce v síti klienta?		
Forma spolupráce se sítí *		
Délka intervence s člověkem ze sítě		
Poznámky		

11. 3. VÝSTUPNÍ DOTAZNÍK

UKONČENÍ SPOLUPRÁCE S DOSTUDUJ.FIT

1. Vyberte prosím z následujících odpovědí tu, která nejlépe odpovídá Vaší aktuální situaci: *(své odpovědi kroužkujte)*

- a) Ukončuji spolupráci s týmem dostuduj.fit, protože jsem dostal/a, co jsem potřeboval/a.
- b) Ukončuji spolupráci s týmem dostuduj.fit, protože jsem nedostal/a, co jsem potřeboval/a.
- c) Ukončuji spolupráci s týmem dostuduj.fit, protože potřebuji jiný způsob spolupráce.
- d) Ukončuji spolupráci s týmem dostuduj.fit, protože se změnilo, co potřebuji řešit a realizace není možná v programu dostuduj.fit

2. Kolik jste měl/a během spolupráce schůzek?

- a) 1–3 schůzky
- b) 4–7 schůzek
- c) Více než 7 schůzek

3. Jak jste se cítil/a v komunikaci či na schůzkách s pracovníky dostuduj.fit?
Odpověď uveďte na škále 1–10, kdy 1 znamená nejhůře a 10 nejlépe.

1 2 3 4 5 6 7 8 9 10

4. Doporučil/a byste službu dostuduj svým známým?

Rozhodně ano Spíše ano Spíše ne Rozhodně ne

5. Zde je prostor pro Vaše komentáře, postřehy apod.

11. 4. AKTUALIZOVANÁ SÍŤ KONTAKTŮ – ŠKOL A PORADENSKÝCH PRACOVIŠŤ

STŘEDNÍ ŠKOLY, PRAHA, 2022–2023

Název	Praha	Ulice	Č. p.	Č. o.	Městská část
Gymnázium a Hudební škola hlavního města Prahy, základní umělecká škola	3	Komenského náměstí	400	9	Žižkov
Střední škola systémové gastronomie s.r.o.	9	Poděbradská	206	57	Hloubětín
Obchodní akademie Dušní	1	Dušní	1083	7	Staré Město
Gymnázium Jiřího Gutha-Jarkovského, Praha 1, Truhlářská 22	1	Truhlářská	1120	22	Nové Město
Střední průmyslová škola sdělovací techniky, Praha 1, Panská 3	1	Panská	856	3	Nové Město
Vyšší odborná škola grafická a Střední průmyslová škola grafická, Praha 1, Hellichova 22	1	Hellichova	535	22	Malá Strana
Gymnázium Jana Nerudy, škola hlavního města Prahy, Praha 1, Hellichova 3	1	Hellichova	457	3	Malá Strana
Malostranské gymnázium, Praha 1, Josefská 7	1	Josefská	626	7	Malá Strana
Vyšší odborná škola stavební a Střední průmyslová škola stavební, Praha 1, Dušní 17	1	Dušní	900	17	Staré Město
Vyšší odborná škola textilních řemesel a Střední umělecká škola textilních řemesel, Praha 1, U Půjčovny 9	1	U Půjčovny	1274	9	Nové Město
GYMNÁZIUM JANA PALACHA PRAHA 1, s.r.o.	1	Pštrossova	203	13	Nové Město
Vyšší odborná škola a Střední průmyslová škola dopravní, Praha 1, Masná 18	1	Masná	1000	18	Staré Město
Masarykova střední škola chemická, Praha 1, Křemencova 12	1	Křemencova	179	12	Nové Město
Střední průmyslová škola strojnická, škola hlavního města Prahy, Praha 1, Betlémská 4/287	1	Betlémská	287	4	Staré Město
Gymnázium prof. Jana Patočky, Praha 1, Jindřišská 36	1	Jindřišská	966	36	Nové Město
Akademické gymnázium a Jazyková škola s právem státní jazykové zkoušky, školy hlavního města Prahy	1	Štěpánská	614	22	Nové Město
Vyšší odborná škola a Střední průmyslová škola elektrotechnická Františka Křižíka, Praha 1, Na Příkopě 16	1	Na Příkopě	856	16	Nové Město
Vyšší odborná škola zdravotnická a Střední zdravotnická škola, Praha 1, Alšovo nábřeží 6	1	Alšovo nábřeží	82	6	Staré Město
Divčí katolická střední škola	1	Platněřská	191	4	Staré Město
Základní škola a Střední škola Karla Herforta, Praha 1, Josefská 4	1	Josefská	641	4	Malá Strana
Konzervatoř a střední škola Jana Deyla, příspěvková organizace	1	Maltézské náměstí	476	14	Malá Strana
Škola Jaroslava Ježka, Mateřská škola, základní škola, praktická škola a základní umělecká škola pro zrakově postižené, Praha 1, Loretánská 19 a 17	1	Loretánská	104	19	Hradčany
1. Slovanské gymnázium a jazyková škola s právem státní jazykové zkoušky	1	Masná	700	13	Staré Město
Anglicko-české gymnázium AMAZON s.r.o.	1	Rytiřská	406	10	Staré Město
Gymnázium Paměti národa, s.r.o.	1	Opatovická	160	18	Nové Město
Gymnázium ARTION	1	Mikulandská	134	5	Nové Město
Základní škola a Gymnázium Leonardo da Vinci Academy	1	Lázeňská	289	9	Malá Strana
Hotelová škola, Praha 10, Vršovická 43	10	Vršovická	564	43	Vršovice
Gymnázium ALTIS s.r.o.	10	Dopplerova	351		Petrovice

Křesťanské gymnázium	10	Kozinova	1000	1	Hostivař
Střední průmyslová škola elektrotechnická, Praha 10, V Úžlabině 320	10	V úžlabině	320	23	Malešice
Gymnázium bratří Čapků a První české soukromé střední odborné učiliště s.r.o.	10	Trhanovské náměstí	129	8	Hostivař
Střední průmyslová škola a Gymnázium Na Třebešíně	10	Na Třebešíně	2299	69	Strašnice
Obchodní akademie, Praha 10, Heroldovy sady 1	10	Heroldovy sady	362	1	Vršovice
Střední škola gastronomie	10	U krbu	521	45	Malešice
Gymnázium, Praha 10, Voděradská 2	10	Voděradská	900	2	Strašnice
Střední škola elektrotechniky a strojírenství	10	Jesenická	3067	1	Záběhllice
Gymnázium, Praha 10, Omská 1300	10	Omská	1300	4	Vršovice
Střední pedagogická škola Futurum, s.r.o.	10	Hornoměřcholupská	873		Hostivař
Střední zdravotnická škola	10	Ruská	2200	91	Vinohrady
Střední škola, Základní škola a Mateřská škola, Praha 10, Chotouňská 476	10	Chotouňská	476	1	Malešice
Základní škola a Střední škola, Praha 10, Vachkova 941	10	Vachkova	941	13	Uhřetěves
Střední škola automobilní a informatiky	10	Weilova	1270	4	Hostivař
Gymnázium, Praha 10, Přípotoční 1337	10	Přípotoční	1337	1	Vršovice
Soukromé osmileté gymnázium DINO-HIGH SCHOOL s.r.o.	10	Bellova	352		Petrovice
Bankovní akademie – Gymnázium a Střední odborná škola, a.s.	10	Kodaňská	54	10	Vršovice
Střední škola Euroinstitut v Praze	10	U hranic	3419	12	Strašnice
Naše lyceum – střední škola s.r.o.	10	Záběhlická	1658	48	Záběhllice
Gymnázium, Praha 2, Botičská 1	2	Botičská	424	1	Nové Město
Československá akademie obchodní Dr. Edvarda Beneše, střední odborná škola, Praha 2, Resslova 8	2	Resslova	1780	8	Nové Město
Obchodní akademie Vinohradská	2	Vinohradská	1971	38	Vinohrady
Střední průmyslová škola elektrotechnická, Praha 2, Ječná 30	2	Ječná	517	30	Nové Město
Arcibiskupské gymnázium	2	Korunní	586	2	Vinohrady
Obchodní akademie, ŠKOLA 2000, s.r.o.	2	Ječná	517	30	Nové Město
Československá akademie obchodní, střední odborná škola, Praha 2, Resslova 5	2	Resslova	1940	5	Nové Město
Střední škola ekonomická se sportovním zaměřením, s.r.o.	2	Vinohradská	1971	38	Vinohrady
Vyšší odborná škola ekonomických studií, Gymnázium, Střední průmyslová škola potravinářských technologií a Střední odborná škola přírodovědná a veterinární, Praha 2, Podskalská 10	2	Podskalská	365	10	Nové Město
Střední škola obchodní	2	Belgická	250	29	Vinohrady
Střední odborná škola sociální svaté Zdislavy	2	Ječná	527	33	Nové Město
Gymnázium Evolution, s.r.o.	2	Sázavská	830	5	Vinohrady
Církevní střední zdravotnická škola Jana Pavla II.	2	Ječná	527	33	Nové Město
Základní škola a Střední škola, Praha 2, Vinohradská 54	2	Vinohradská	920	54	Vinohrady
Gymnázium, Střední odborná škola, Základní škola a Mateřská škola pro sluchově postižené, Praha 2, Ječná 27	2	Ječná	530	27	Nové Město
Odborné učiliště Vyšehrad	2	Vratislavova	31	6	Vyšehrad
Jedličkův ústav a Mateřská škola a Základní škola a Střední škola	2	V pevnosti	13	4	Vyšehrad
Lauderova mateřská škola, základní škola a gymnázium při Židovské obci v Praze	2	Belgická	67	25	Vinohrady

Gymnázium Karla Sladkovského, Praha 3, Sladkovského náměstí 8	3	Sladkovského náměstí	900	8	Žižkov
Obchodní akademie, Praha 3, Kubelíkova 37	3	Kubelíkova	1221	37	Žižkov
Vyšší odborná škola uměleckoprůmyslová a Střední uměleckoprůmyslová škola, Praha 3, Žižkovo náměstí 1	3	Žižkovo náměstí	1300	1	Žižkov
Gymnázium Na Pražačce, Praha 3, Nad Ohradou 23	3	Nad Ohradou	2825	23	Žižkov
Vyšší odborná škola a Střední umělecká škola Václava Hollara, Praha 3, Hollarovo náměstí 2	3	Hollarovo náměstí	2275	2	Vinohrady
Obchodní akademie Hovorčovická	3	U vinohradského hřbitova	2471	3	Vinohrady
Střední odborná škola podnikatelská PROFIT, spol. s r.o.	3	Žerotínova	1100	36	Žižkov
Odborné učiliště pro žáky s více vadami, s.r.o.	3	Chelčického	911	2	Žižkov
ScioŠkola Žižkov – střední škola, s.r.o.	3	Prokopova	100	16	Žižkov
Gymnázium, Praha 4, Písnická 760	4	Písnická	760	11	Kamýk
Gymnázium Elišky Krásnohorské, Praha 4 – Michle, Ohradní 55	4	Ohradní	111	55	Michle
Střední průmyslová škola stavební Josefa Gočára, Praha 4, Družstevní ochoz 3	4	Družstevní ochoz	1659	3	Nusle
Gymnázium, Praha 4, Postupická 3150	4	Postupická	3150	4	Záběhlice
Gymnázium, Praha 4, Na Vítězné pláni 1160	4	Na Vítězné pláni	1160	1	Nusle
Gymnázium Opatov, Praha 4, Konstantinova 1500	4	Konstantinova	1500	50	Chodov
Střední škola gastronomická a hotelová s.r.o.	4	Vrbova	1233	34	Braník
Střední odborné učiliště, Praha 4, Ohradní 57	4	Ohradní	126	57	Michle
Klasické gymnázium Modřany a základní škola, s.r.o.	4	Rakovského	3136	1	Modřany
Střední škola managementu a služeb s.r.o.	4	Ve Lhotce	814	2	Kamýk
EDUCAnet – gymnázium, střední odborná škola a základní škola Praha, s.r.o.	4	Roztylská	1860	1	Chodov
Metropolitní odborná umělecká střední škola Praha 4 s.r.o.	4	Táborská	350	32	Nusle
Gymnázium, Praha 4, Budějovická 680	4	Budějovická	680	17	Michle
Střední škola Podnikatelská akademie, s.r.o.	4	K Miličovu	674	2	Háje
MICHAEL – Střední škola a Vyšší odborná škola reklamní a umělecké tvorby, s.r.o.	4	Machkova	1646	1	Chodov
Akademie řemesel Praha – Střední škola technická	4	Zelený pruh	1294	52	Krč
Škola Kavčí hory – Mateřská škola, Základní škola a Střední odborná škola služeb, Praha 4, K Sídlišti 840	4	K Sídlišti	840	2	Podolí
Škola mezinárodních a veřejných vztahů Praha, Střední odborná škola, Gymnázium, s.r.o.	4	Michelská	22	12	Michle
Evangelická akademie – Vyšší odborná škola sociální práce a střední odborná škola	4	Hrusická	2537	7	Záběhlice
Rakouské gymnázium v Praze o.p.s.	4	Na Cikorce	2166	2	Modřany
Pražské humanitní gymnázium, školská právnická osoba	4	Svatoslavova	333	4	Nusle
Vyšší odborná škola zdravotnická a Střední zdravotnická škola, Praha 4, 5. května 51	4	5. května	200	51	Nusle
Základní škola a Střední škola, Praha 4, Kupeckého 576	4	Kupeckého	576	17	Háje
Střední škola a Mateřská škola Aloyse Klara	4	Videňská	756	28	Krč
Základní škola a střední škola waldorfská	4	Křejského	1501	12	Chodov
Střední škola – Waldorfské lyceum	4	Křejského	1501	12	Chodov
Střední odborná škola multimediální a propagační tvorby, s.r.o.	4	Novomeského	2139	1	Chodov
Střední odborné učiliště	4	Na Veselí	1703	51	Nusle

Křesťanská střední škola, základní škola a mateřská škola Eliáš, Praha 4 – Michle	4	Baarova	360	24	Michle
G.A.Peducation, střední škola s.r.o.	4	Libušská	320	111	Pisnice
Gymnázium Milady Horákové	4	Na planině	1393	13	Krč
Mateřská škola, základní škola a gymnázium sv. Augustina	4	Hornokrčská	709	3	Krč
Akademie VŠEM – střední škola, s.r.o.	5	Nárožní	2600	9	Stodůlky
Gymnázium, Praha 5, Na Zatlance 11	5	Na Zatlance	1330	11	Smíchov
Gymnázium Oty Pavla, Praha 5, Loučanská 520	5	Loučanská	520	1	Radotín
Gymnázium Christiana Dopplera	5	Zborovská	621	45	Malá Strana
Gymnázium Jaroslava Heyrovského, Praha 5, Mezi Školami 2475	5	Mezi Školami	2475	29	Stodůlky
Smíchovská střední průmyslová škola a gymnázium	5	Preslova	72	25	Smíchov
Střední škola dostihového sportu a jezdeckví	5	U Závodiště	325	1	Velká Chuchle
Střední odborné učiliště, Praha – Radotín	5	Pod Klapicí	11	15	Radotín
Gymnázium, Praha 5, Nad Kavalírkou 1	5	Nad Kavalírkou	100	1	Košíře
Hotelová škola a Gymnázium Radlická	5	Radlická	591	115	Jinonice
Střední škola a vyšší odborná škola umělecká a řemeslná	5	Nový Zlíchov	1063	1	Hlubočepy
Střední průmyslová škola dopravní, a.s.	5	Plzeňská	298	217	Motol
Střední odborná škola, Praha 5, Drtinova 3/498	5	Drtinova	498	3	Smíchov
Střední škola, Základní škola a Mateřská škola pro sluchově postižené, Praha 5, Výmolova 169	5	Výmolova	169	2	Radlice
Gymnázium pro zrakově postižené a Střední odborná škola pro zrakově postižené, Praha 5, Radlická 115	5	Radlická	591	115	Jinonice
Střední škola, základní škola a mateřská škola pro sluchově postižené, Praha 5, Holečkova 4	5	Holečkova	104	4	Smíchov
Německá škola v Praze s.r.o. – zahraniční škola a gymnázium	5	Schwarzenberská	700	1	Jinonice
Gymnázium mezinárodních a veřejných vztahů Praha s.r.o.	5	Kuncova	1580	1	Stodůlky
Mensa gymnázium, o.p.s.	6	Španielova	1111	19	Řepy
Gymnázium, střední odborná škola a Pražská taneční konzervatoř, s.r.o.	6	Laudova	1024	10	Řepy
Gymnázium, Praha 6, Arabská 14	6	Arabská	682	14	Vokovice
Gymnázium Jana Keplera, Praha 6, Parlérova 2	6	Parlérova	118	2	Hradčany
Obchodní akademie Bubeneč	6	Krupkovo náměstí	26	4	Bubeneč
Gymnázium, Praha 6, Nad Alejí 1952	6	Nad Alejí	1952	5	Břevnov
Střední odborná škola civilního letectví, Praha – Ruzyně	6	K letišti	278	4	Ruzyně
Vyšší odborná škola pedagogická a sociální, Střední odborná škola pedagogická a Gymnázium, Praha 6, Evropská 33	6	Evropská	330	33	Dejvice
SOUKROMÁ STŘEDNÍ UMĚLECKÁ ŠKOLA DESIGNU, s.r.o.	6	Žalanského	68	54	Řepy
Základní škola speciální a Praktická škola, Praha 6, Rooseveltova 8	6	Rooseveltova	169	8	Bubeneč
Anglo – německá obchodní akademie a.s.	6	Bělohorská	182	171	Břevnov
Střední zahradnická škola a Střední odborné učiliště s.r.o.	6	Veleslavinská	282	45	Veleslavín
Gymnázium International a střední odborná škola, s.r.o.	6	Laudova	1024	10	Řepy
Střední škola knižní kultury s.r.o.	6	José Martího	269	31	Veleslavín
Gymnázium Duhovka s.r.o.	7	Ortenovo náměstí	1275	34	Holešovice
Vyšší odborná škola oděvního návrhářství a Střední průmyslová škola oděvní, Praha 7, Jablonského 3	7	Jablonského	333	3	Holešovice

Trojské gymnázium s.r.o.	7	Trojská	211	110	Troja
Gymnázium Přírodní škola, z.ú.	7	Letohradská	370	1	Holešovice
Euroškola Praha střední odborná škola s.r.o.	7	Trojská	211	110	Troja
Obchodní akademie Holešovice	7	Jablonského	333	3	Holešovice
Gymnázium, Praha 7, Nad Štolou 1	7	Nad Štolou	1510	1	Holešovice
Střední odborné učiliště kadeřnické, Praha 8, Karlínské náměstí 8/225	8	Karlínské náměstí	225	8	Karlín
Gymnázium, Praha 8, U Libeňského zámku 1	8	U libeňského zámku	1	2	Libeň
Gymnázium FOSTRA a střední hotelová škola, s.r.o.	8	Svidnická	506	1	Troja
Karlínské gymnázium, Praha 8, Pernerova 25	8	Pernerova	273	25	Karlín
Karlínská obchodní akademie	8	Kollárova	271	5	Karlín
Gymnázium, Praha 8, Ústavní 400	8	Ústavní	400	12	Bohnice
Střední odborná škola sociální, o.p.s.	8	Křížkova	345	4	Karlín
PORG – gymnázium a základní škola, o.p.s.	8	Lindnerova	517	3	Libeň
Královská střední škola, s.r.o.	8	Svidnická	599	1	Troja
Soukromá střední škola gastronomie s.r.o.	8	Svidnická	599	1	Troja
ART ECON – Střední škola a vyšší odborná škola Praha, s.r.o.	8	Nad Rokoskou	111	7	Libeň
TRIVIS – Střední škola veřejnoprávní a Vyšší odborná škola prevence kriminality a krizového řízení Praha, s.r.o.	8	Hovorčovická	1281	11	Kobylisy
Církevní střední škola Jana Boska	8	Vítkova	15	12	Karlín
Soukromá střední škola a základní škola (1. KŠPA) Praha s.r.o.	8	Chabařovická	1125	4	Kobylisy
Střední škola designu a umění, knižní kultury a ekonomiky Náhorní	8	U Měšťanských škol	525	1	Kobylisy
Heřmánek Praha, základní škola a gymnázium	8	Rajmonova	1199	4	Kobylisy
Gymnázium Thomase Manna, z. ú.	8	Střížkovská	32	27	Střížkov
Soukromé střední odborné učiliště ATHOZ, spol. s r.o.	9	Pelušková	1410		Kyje
Střední škola kosmetiky a hotelnictví BEAN, s.r.o.	9	Českobrodská	362	32	Hrdlořezy
Obchodní akademie Praha, s.r.o.	9	Vinořská	163	17	Satalice
Gymnázium J. Seiferta o.p.s.	9	Vysočanské náměstí	500		Vysočany
Gymnázium, Praha 9, Českolipská 373	9	Českolipská	373	27	Střížkov
Střední průmyslová škola zeměměřická a Geografické gymnázium Praha	9	Pod Táborem	300	7	Hrdlořezy
Gymnázium Čakovice, Praha 9, nám. 25. března 100	9	náměstí 25. března	100	2	Čakovice
The English College in Prague – Anglické gymnázium, o.p.s.	9	Sokolovská	139	320	Vysočany
Gymnázium, Praha 9, Chodovická 2250	9	Chodovická	2250	36	Hor. Počernice
Vyšší odborná škola informačních studií a Střední škola elektrotechniky, multimédií a informatiky	9	Novovysočanská	280	48	Vysočany
Soukromá střední škola výpočetní techniky s.r.o.	9	Litvinovská	600	1	Prosek
Gymnázium, Praha 9, Litoměřická 726	9	Litoměřická	726	17	Prosek
Střední odborná škola Jarov	9	Učňovská	100	1	Hrdlořezy
Střední škola hotelnictví a gastronomie SČMSD Praha, s.r.o.	9	Slavětinská	82		Klánovice
Soukromá střední odborná škola START, s.r.o.	9	Dygrýnova	1006	21	Černý Most
Soukromá střední odborná škola a Soukromé střední odborné učiliště BEAN, s.r.o.	9	Českobrodská	362	32	Hrdlořezy
Gymnázium, Praha 9, Špitálská 2	9	Špitálská	700	2	Vysočany
Střední odborná škola uměleckořemeslná s.r.o.	9	Podkovářská	797	4	Vysočany
Střední škola podnikání a gastronomie	9	Za Černým mostem	362	3	Hloubětín

Střední odborná škola a Střední odborné učiliště, Praha – Čakovice	9	Ke Stadionu	623	9	Čakovice
Soukromé gymnázium ARCUS PRAHA 9, s.r.o.	9	Bratři Venclíků	1140	1	Černý Most
Střední škola ARCUS, s.r.o.	9	Kardašovská	691		Hloubětín
Střední škola mediální grafiky a tisku, s.r.o.	9	Beranových	695		Letňany
Výchovný ústav, středisko výchovné péče Klíčův a střední škola	9	Čakovická	783	51	Prosek
Střední průmyslová škola na Proseku	9	Novoborská	610	2	Prosek
Střední odborná škola pro administrativu Evropské unie, Praha 9, Lipí 1911	9	Lipí	1911	22	Hor. Počernice
Střední odborná škola – Centrum odborné přípravy a Gymnázium	9	Poděbradská	179	1	Vysočany
Střední odborná škola logistických služeb	9	Učňovská	100	1	Hrdlořezy
Vyšší policejní škola a Střední policejní škola Ministerstva vnitra v Praze	9	Pod Táborem	102	5	Hrdlořezy
1. IT Gymnázium, s.r.o.	9	K cihelně	129		Satalice
Metropolitní gymnázium	9	Učňovská	100	1	Hrdlořezy
Celkem					194

VYSOKÉ ŠKOLY, PRAHA, 2022–2023

Název	Praha	Ulice	Č. p.	Č. o.	Typ
Akademie múzických umění v Praze	1	Malostranské náměstí	259	12	Veřejné
Akademie výtvarných umění v Praze	7	U Akademie	172	4	Veřejné
Česká zemědělská univerzita v Praze	Suchdol	Kamýcká	129		Veřejné
České vysoké učení technické v Praze	6	Technická	2		Veřejné
Univerzita Karlova	1	Ovocný trh	560	5	Veřejné
Vysoká škola ekonomická v Praze	3	nám. W. Churchilla	1938	4	Veřejné
Vysoká škola chemicko-technologická v Praze	6	Technická	5		Veřejné
Vysoká škola uměleckoprůmyslová v Praze	1	nám. Jana Palacha	80		Veřejné
AMBIS vysoká škola, a. s.	8	Linderova	575	1	Soukromé
Anglo-americká vysoká škola, z.ú. – Praha	1	Letenská	5		Soukromé
Archip, s.r.o. – Praha	2	Štulcova	89	1	Soukromé
ART & DESIGN INSTITUT, s.r.o. – Praha	3	Slezská	68		Soukromé
CEVRO Institut, z. ú. – Praha	1	Jugmanova	28	17	Soukromé
Metropolitní univerzita Praha, o.p.s.	10	Dubečská	900	10	Soukromé
Panevropská univerzita, a. s. – Praha	1	Spálená	76	14	Soukromé
Prague City Vysoká škola, s.r.o. – Praha	1	Hybernská	24		Soukromé
Pražská vysoká škola psychosociálních studií, s.r.o. – Praha	11	Hekrova	805	25	Soukromé
Unicorn Vysoká škola s.r.o. – Praha	3	V Kapslovně	2767	2	Soukromé
University College Prague – Vysoká škola mezinárodních vztahů a Vysoká škola hotelová a ekonomická, s.r.o.	8 5	Svidnická U Santošky	506 17		Soukromé
University of New York in Prague, s.r.o., Praha 2	2 2	Londýnská Belgická	41 40		Soukromé
Univerzita Jana Amose Komenského Praha, s.r.o.	3	Roháčova	1148	63	Soukromé
Vysoká škola ekonomie a managementu, a. s. – Praha	5	Nárožní	2600	9a	Soukromé

Vysoká škola finanční a správní, a.s.	10 5	Estonská Vltavská	500 12		Soukromé
Vysoká škola kreativní komunikace, s.r.o. – Praha	4	Na Pankráci	420	54	Soukromé
Vysoká škola NEWTON, a.s.	4	5. května	1640	65	Soukromé
Vysoká škola zdravotnická, o.p.s., Praha	5	Duškova	7		Soukromé
Vysoká škola tělesné výchovy a sportu Palestra, s.r.o., Praha	19	Slovačikova	400	1	Soukromé
Policejní akademie České republiky v Praze	4	Lhotecká	559	7	Státní
Celkem					28

PEDAGOGICKÉ PSYCHOLOGICKÉ PORADNY, PRAHA, 2022–2023

Název	Praha	Ulice	Č. p.	Č. o.
Základní škola pro žáky se specifickými poruchami chování	5	Na Zlíchově	206	6
Pedagogicko-psychologická poradna pro Prahu 1, 2 a 4	10	Francouzská	260	56
Pedagogicko-psychologická poradna pro Prahu 9	9	U nové školy	871	2a
Pedagogicko-psychologická poradna pro Prahu 11 a 12	4	Kupeckého	576	17
Pražská pedagogicko-psychologická poradna, s. r. o.	4	Ohradní	420	20
Pedagogicko-psychologická poradna pro Prahu 5	5	Kuncova	1580	1
Pedagogicko-psychologická poradna pro Prahu 6	6	Vokovická	32	3
Pedagogicko-psychologická poradna pro Prahu 7 a 8	8	Glowackého	549	7
Křesťanská pedagogicko-psychologická poradna	8	Pernerova	427	8
Pedagogicko-psychologická poradna pro Prahu 3 a 10	10	Jabloňová	3141	30a

11. 5. ADRESÁŘ SUBJEKTŮ PODPŮRNÉ SÍTĚ

SEZNAM TERAPEUTICKÝCH PRACOVÍŠŤ POSKYTUJÍCÍCH PSYCHOTERAPII HRAZENOU ZE ZDRAVOTNÍHO POJIŠTĚNÍ

Psychoterapie Břevnov www.fokus-praha.cz/pomahame/centrum-brevnov/psychoterapie
Psychoterapie Anděl www.psychoterapie-andel.cz
Modrý Dům www.modrydum.com
Klinika Tulsia www.psychosomatika-praha.cz/zdravotnicke-služby/individualni-psychoterapie
Ordinace Moje Já mojeja.cz
Modré Dveře www.modredvere.cz
Propsyché www.propsyche.cz/cs
Terapeutika www.terapeutika.cz
Roseta www.roseta.cz/psychologove
Psychologické centrum Praha www.psychologickecentrumpraha.cz
Mgr. Karolína Kotovská www.kotovska-psycholog.cz
Sociální klinika www.socialniklinika.cz
Psychologie Poliklinika Kolbenova psychologicckaordinace.cz
Psychoterapie Břeh psychoterapiebreh.cz/služby
Kognitera (pouze KBT terapie) www.kognitera.cz
Resetcentrum klubu Neposedá resetcentrum.cz
INEP www.inep.cz
Naše terapie www.nase-terapie.cz
Satalické terapeutické centrum www.terapie-satalice.cz
Psychologická klinika www.psychologiccaklinika.cz

SEZNAM STACIONÁŘŮ

Klinika Eset [www.klinikaeset.cz/gazova-denni-stacionar-pro-dospELE-pacienty-s-neurotickymi-psy-
chosomatickymi-a-lehcimi-osobnostnimi-problemy](http://www.klinikaeset.cz/gazova-denni-stacionar-pro-dospELE-pacienty-s-neurotickymi-psy-
chosomatickymi-a-lehcimi-osobnostnimi-problemy)
Horní Palata www.vfn.cz/pacienti/kliniky-ustavy/denni-sanatorium-horni-palata
VFN Karlov psychiatrie.lf1.cuni.cz/denni-stacionar-pro-dospELE
Psychosomatická klinika psychosomatika.cz/jak-vam-pomuzeme/stacionarni-pece/denni-stacionar
Klinika Tulsia www.psychosomatika-praha.cz/zdravotnicke-služby/stacionar
Národní ústav duševního zdraví (NUDZ) [www.nudz.cz/lecba/stacionarni-pece/stacionar-1-uzkost-
ne-a-osobnostni-poruchy](http://www.nudz.cz/lecba/stacionarni-pece/stacionar-1-uzkost-
ne-a-osobnostni-poruchy)
VFN Ke Karlovu pro adolescenty psychiatrie.lf1.cuni.cz/denni-stacionar-pro-adolescenty
Terapeutická komunita Kaleidoskop www.kaleidoskop-os.cz/terapeuticka-komunita-kaleidoskop
Denní stacionáře PNB bohnice.cz/lecba/denni-stacionare

PSYCHIATŘI (VHODNÍ KE SPOLUPRÁCI S NAŠIMI KLIENTY)

Adikto (pouze VZP) www.adikto.cz/cenik
MUDr. Nováková evano.cz

PSYCHIATŘI – CENTRA ČI NEMOCNICE – SMLUVENO S VZP – SEZNAM 1. 4. 2023

Ambulance ORIGANUM s.r.o.	Jindřišská 941/24, 110 00 Praha 1
Dopravní zdravotnictví a.s.	Italská 560/37, 120 00 Praha 2
EliteMedical s.r.o.	Na příkopě 859/22, 110 00 Praha 1
PRAGTIS s.r.o.	Vinohradská 208/14, 120 00 Praha 2
Euthymie Praha s.r.o.	Vinohradská 208/14, 120 00 Praha 2
Truce s.r.o.	Mánesova 881/27, 120 00 Praha
Dětská psychiatrie DaR, s.r.o.	Blanická 922/25, 120 00 Praha 2

MUDr. Hana Fifková, Sexuologie
 SANANIM z.ú.
 Euthymie Praha s.r.o.
 MUDr. Milada Klabočková, Psychiatrie
 MUDr. Alena Baxová, Psychiatrie
 PsyQuo, s.r.o.
 PROGRESSIVE, o.p.s.
 Centrum sportovní medicíny z.s.
 MUDr. Věra Haškovcová, Psychiatrie, psychos
 Aava Care s.r.o.
 MUDr. Karel Šilhán, Psychiatrie
 MUDr. Marcela Němcová, Psychiatrie
 PRoduši s.r.o.
 Poliklinika IPP s.r.o.
 MediStar s.r.o.
 PRoduši s.r.o.
 SANANIM z.ú.
 Městská poliklinika Praha
 Psychiatrie BK, s.r.o.
 GONA spol.s r.o.
 ADITEA, s.r.o.
 MUDr. Ivana Růžičková, Psychiatrie
 INEP medical s.r.o.
 MUDr. P. Sýkorová, sou. psychiatr. ord. s.r.o.
 MUDr. Ivetta Serbinová s.r.o.
 Psychiatrie Vinohrady s.r.o.
 MUDr. P. Sýkorová, sou. psychiatr. ord. s.r.o.
 Soukromá klinika LOGO s.r.o.
 MUDr. Džamila Stehlíková, s.r.o.
 Resanima s.r.o.
 Dětská psychiatrie DaR, s.r.o.
 MUDr. Holub & MUDr. Holubová s.r.o.
 Všeobecná fakultní nemocnice v Praze
 MUDr. Singer psychiatrie, s.r.o.
 Nemocnice Na Františku
 MUDr. Alena Gayová s.r.o.
 Všeobecná fakultní nemocnice v Praze
 Střed. psychoterap. služeb Břehová s.r.o.
 Ústav hematologie a krevní transfuze
 Všeobecná fakultní nemocnice v Praze
 Therapia Viva s.r.o.
 MUDr. Alexandra Trefilová
 TH klinika s.r.o.
 Všeobecná fakultní nemocnice v Praze
 MUDr. Martina Kašpárková
 Psychiatrie MUDr. Vaněk s.r.o.
 Aava Care s.r.o.
 Psychoterapie Lukuvka s.r.o.
 Psychiatrická a psychologická klinika s.r.o.
 Torqim Neo s.r.o.
 Golden Age CZ, s.r.o.
 U Rajske zahrady 779/12, 130 00 Praha 3
 Žitná 1574/51, 110 00 Praha 1
 Sokolská 1605/66, 120 00 Praha 2
 Palackého 720/5, 110 00 Praha 1
 Sokolská 1638/37, 120 00 Praha 2
 Petrská 1168/29, 110 00 Praha
 Hálkova 1612/1, 120 00 Praha 2
 Sokolská 1662/35, 120 00 Praha 2
 Sokolská 1662/35, 120 00 Praha 2
 Revoluční 765/19, 110 00 Praha 1
 Revoluční 765/19, 110 00 Praha 1
 Revoluční 765/19, 110 00 Praha 1
 Revoluční 765/19, 110 00 Praha 1
 Legerova 389/56, 120 00 Praha 2
 Slavíkova 1608/15, 120 00 Praha 2
 Dlouhá 741/11, 110 00 Praha 1
 Spálená 78/12, 110 00 Praha 1
 Spálená 78/12, 110 00 Praha 1
 Haštalská 760/27, 110 00 Praha 1
 Národní 961/25, 110 00 Praha 1
 Lublaňská 125/20, 120 00 Praha 2
 Opatovická 1405/13, 110 00 Praha 1
 Křížikova 264/22, 186 00 Praha 8
 Na bojišti 1950/2, 120 00 Praha 2
 Na bojišti 1950/2, 120 00 Praha 2
 Na bojišti 1950/2, 120 00 Praha 2
 Sokolovská 5/49, 186 00 Praha 8
 Karlovo náměstí 292/15, 120 00 Praha 2
 Milešovská 2137/12, 130 00 Praha 3
 Národní 339/11, 110 00 Praha 1
 Národní 339/11, 110 00 Praha 1
 Křemencova 178/10, 110 00 Praha 1
 Ke Karlovu 460/11, 120 00 Praha 2
 Varšavská 1338/15, 120 00 Praha 2
 Na Františku 847/8, 110 00 Praha 1
 Slovenská 955/7, 120 00 Praha 2
 Ke Karlovu 459/6, 120 00 Praha 2
 Břehová 43/3, 110 00 Praha 1
 U nemocnice 2094/1, 128 00 Praha 2
 U nemocnice 499/2, 128 00 Praha 2
 Karlovo náměstí 325/7, 120 00 Praha 2
 Karlovo náměstí 325/7, 120 00 Praha 2
 Karlovo náměstí 319/3, 120 00 Praha 2
 Apolinářská 447/4, 128 00 Praha 2
 Na hrádku 1411/1, 128 00 Praha 2
 Francouzská 140/110, 101 00 Praha 10
 Vyšehradská 320/49, 128 00 Praha 2
 Vyšehradská 320/49, 128 00 Praha 2
 Dukelských hrdinů 976/12, 170 00 Praha 7
 Chelčického 842/39, 130 00 Praha 3
 Chelčického 842/39, 130 00 Praha 3

Centrum sociálních služeb Praha
 Esmedicum s.r.o.
 ITINERIS s.r.o.
 MUDr. Jana Viktorová
 Lydux-Psychiatrie s.r.o.
 MUDr. Renata Fousková, Psychiatrie
 MUDr. Ivana Pelikánová, Psychiatrie, Návyk.
 Centrum komplexní péče Roseta s.r.o.
 Střed. psychoterap. služeb Břehová s.r.o.
 MUDr. Peter Kubej s.r.o.
 MUDr. Eva Tomková, Psychiatrie
 Doc. MUDr. Petr Smolík, CSc.
 MUDr. Radan Březina, Psychiatrie
 MUDr. Andrea Baštýřová, Psychiatrie
 GynCare Praha spol. s r.o.
 MUDr. P. Sýkorová, sou. psychiatr. ord. s.r.o.
 Torqim Neo s.r.o.
 MUDr. Martina Černá s.r.o.
 MUDr. Josef Flek, Psychiatrie
 Psychiatrie Olšanská s.r.o.
 MUDr. Iveta Vaváková, Psychiatrie
 Remedis, s.r.o.
 MEDINPLANT, s.r.o.
 MUDr. Marie Štědrá, Psychiatrie
 MUDr. Zuzana Krausová, Psychiatrie
 SPAP s.r.o.
 MUDr. Martina Celecká
 Golden Age CZ, s.r.o.
 Program H plus, s.r.o.
 Psychiatrická a psychologická klinika s.r.o.
 Pedopsychiatrie s.r.o.
 MUDr. Jan Klimpl
 FertiCare SE
 Nem. Mil. sester sv. K. Boromej. v Praze
 SPORTMED, s.r.o.
 Psychiatrie Trojská s.r.o.
 Distribuovaná Klinika s.r.o.
 MUDr. Věra Niederlová, Psychosomatická amb.
 Psych. a psychoterapeutická praxe s.r.o.
 Chelčického 842/39, 130 00 Praha 3
 Chelčického 842/39, 130 00 Praha 3
 Milady Horákové 612/25, 170 00 Praha 7
 Ladova 2042/7, 128 00 Praha 2
 Ladova 2042/7, 128 00 Praha 2
 Nad štolou 1302/18, 170 00 Praha 7
 Nad štolou 1302/18, 170 00 Praha 7
 Nezamyslova 1712/13, 128 00 Praha 2
 Rašínovo nábřeží 406/38, 128 00 Praha 2
 Žitomířská 580/40, 101 00 Praha 10
 Tusarova 1152/36, 170 00 Praha 7
 Svornosti 968/20, 150 00 Praha 5
 Jana Zajíce 924/16, 170 00 Praha 7
 Tovární 1342/12, 170 00 Praha 7
 Sněmovní 172/11, 118 00 Praha 1
 Štefánikova 338/41, 150 00 Praha 5
 Táborská 321/59, 140 00 Praha 4
 Táborská 321/59, 140 00 Praha 4
 Ukrajinská 900/11, 101 00 Praha 10
 Olšanská 2666/7, 130 00 Praha 3
 Olšanská 2666/7, 130 00 Praha 3
 Vladimírova 197/10, 140 00 Praha 4
 Na bělidle 309/31, 150 00 Praha 5
 Osadní 715/37, 170 00 Praha 7
 Osadní 715/37, 170 00 Praha 7
 Bratří Čapků 1842/21, 101 00 Praha 10
 Kartouzská 204/6, 150 00 Praha 5
 Kartouzská 204/6, 150 00 Praha 5
 Kartouzská 3274/10, 150 00 Praha 5
 Tychonova 44/3, 160 00 Praha 6
 Srbská 347/2, 160 00 Praha 6
 Stroupežnického 529/6, 150 00 Praha 5
 Radlická 3185/1, 150 00 Praha 5
 Vlašská 336/36, 118 00 Praha 1
 Nekvasilova 625/2, 186 00 Praha 8
 Nekvasilova 625/2, 186 00 Praha 8
 Na Pankráci 999/40, 140 00 Praha 4
 Na Pankráci 999/40, 140 00 Praha 4
 Na Pankráci 999/40, 140 00 Praha 4

BĚHEM
SCHŮZKY - PRÁCE
A POTOM ZÁBAVA.

NIKDY NELITUJEME
PRVNÍHO KONTAKTU.

JSEM TU, I KDYŽ PRÁVĚ
TEĎ NEPOMŮŽU.

STOJÍME ZA VÁMI,
I KDYŽ NÁS ZROVNA
NEPOTŘEBUJETE.

NIKDY NELITUJEME
PRVNÍ SCHŮZKY.